



Leids Universiteits Fonds

LUF  
Magazine

*‘Het is tijd om  
de psychiatrie  
te moderniseren’*

Onderzoeker Moji Aghajani

***Eén stad,  
twee verhalen***

Studenten  
vertellen over  
hun ervaring  
in Oxford

***Een jaar in  
vogelvlucht***

Bijdragen aan  
onderzoek en  
onderwijs

L A A T A M B I T I E S T O T B L O E I K O M E N





Pagina **8**  
**Nieuw ontdekte eiwitten**



pagina **15**  
**De beste scriptie**



pagina **18**  
**Sterren kijken op St.Eustatius**

pagina **5**  
**Een jaar in cijfers**



Besteed aan onderwijs en onderzoek

**€ 3.072.767**

Voorwoord <i>Van Aletta Stas-Bax en Annetje Ottow</i>	4
Een jaar in cijfers <i>Het LUF in 2021</i>	5
Steun voor onderzoek <i>Wetenschappelijke bestedingen</i>	6
De wereld leren kennen <i>Subsidies voor studenten</i>	10
Bijzondere giften <i>Donaties, schenkingen &amp; legaten</i>	13
Talent stimuleren <i>Prijzen</i>	14
Ontwikkeling van wetenschapsgebieden <i>Leerstoelen</i>	15
Een netwerk van schenkers <i>Sleuteldragers</i>	16
De fondsen binnen ons fonds <i>Fondsen op naam</i>	18
Waar ontmoetten we elkaar? <i>Evenementen</i>	22
Waar vindt u ons? <i>Contact met onze schenkers</i>	23
Jaarrekening 2021	24
Bestuur & commissies	26
Uitgelicht	27

Een uitgave van  
 Leids Universiteits Fonds  
 Rapenburg 68  
 2311 EZ Leiden

www.luf.nl  
 info@luf.leidenuniv.nl

Ontwerp en opmaak  
 Studio Rob Overmeer

Fotografie  
 Hielco Kuipers  
 Jessy Wong  
 Monique Shaw

Algemeen Nut  
 Beoogende Instelling  
**ANBI**







## Een hechte band

Dit woord vooraf schrijf ik in een tijd waarin tegenstrijdige gevoelens om aandacht vragen. Enerzijds brengt het voorjaar, met haar ontluikende natuur en zonnige dagen, veel nieuwe hoop. De coronamaatregelen zijn stapsgewijs afgebouwd en we mogen elkaar weer ontmoeten in restaurant, theater en collegezaal. Anderzijds brengt de verwoestende oorlog in Oekraïne veel verdriet, angst en onzekerheid met zich mee.

De universiteit stond vanaf het begin van de invasie in nauw contact met al haar studenten uit de getroffen gebieden. Al snel werd duidelijk dat velen van hen dringend hulp nodig hadden. Het LUF richtte een noodfonds op om bij te kunnen dragen aan acute hulp bij problemen op het gebied van financiën, studievoortgang en verblijfsstatus. Van over heel de wereld kwamen donaties voor het noodfonds binnen. Van alumni, maar ook van anderen die op deze wijze het leed van de studenten wilden verzachten.

Het is diezelfde betrokkenheid die ik telkens weer opnieuw bemerk bij de schenkers van het LUF. Ik voel me vereerd dat ik hun warme band met Leiden van zo dichtbij mag ervaren. Zij kennen als geen ander het belang van de wetenschap voor onze samenleving en zijn zich ook bewust van de cruciale rol die zij zelf spelen bij de totstandkoming van baanbrekend onderzoek. Met een bijzondere campagne rondom het talent van onze universiteit hopen we deze boodschap de komende tijd met een breder publiek te kunnen delen.

Het jaar 2021 werd gevuld met mooie bijeenkomsten, vele bijzondere giften en innovatief onderzoek. Ik kijk uit naar de start van nieuwe veelbelovende projecten, verrijkende onderwijsinitiatieven en naar ontmoetingen – online, offline en alles daartussenin – met eenieder die de universiteit een warm hart toedraagt. Hartelijk dank voor uw steun!

**Mr. Aletta Stas-Bax** | Voorzitter Leids Universiteits Fonds

## Samen meer bereiken

Let op elkaar. Dat was de boodschap die we als College van Bestuur meegaven bij de opening van het academisch jaar 2021/2022. Studenten en medewerkers hebben het ieder op hun manier zwaar gehad door de coronamaatregelen en de lockdowns. De studenten leden onder het gebrek aan contact en voor de medewerkers steeg de werkdruk. In mijn toespraak benoemde ik hun verantwoordelijkheidsgevoel, weerbaarheid en doorzettingsvermogen. En deze veerkracht zie ik – ook in deze onzekere tijd door de oorlog in Oekraïne – onverminderd om mij heen. Onze wetenschappers werken op gebieden als gezondheid, veiligheid en duurzaamheid aan oplossingen voor de grote uitdagingen van deze tijd.

Elk jaar opnieuw krijgen vele onderzoekers dankzij het Leids Universiteits Fonds de kans hun projecten te verwezenlijken. Ik heb genoten van de live ontmoetingen met de mensen die dit mogelijk maken. Mijn eerste Sleuteldragersdiner in de Pieterskerk kan ik daarbij niet onbenoemd laten. De samenkomst van zoveel betrokken alumni en andere vrienden van de universiteit zal ik niet snel vergeten. Er volgde een reeks van memorabele en unieke momenten met schenkers. Het is bijzonder om de persoon achter de gift te leren kennen. Wat is hun verhaal? Waarom kiezen ze voor een schenking aan de universiteit? Wat is hun hoop voor de toekomst?

Het antwoord op die laatste vraag ligt voor mij besloten in het motto van het LUF: 'Laat ambities tot bloei komen'. Dank aan eenieder die dit – als donateur, medewerker, comité- of commissielid – samen met ons, mogelijk maakt.

**Prof.mr. Annetje Ottow** | Voorzitter College van Bestuur Universiteit Leiden | Lid dagelijks bestuur Leids Universiteits Fonds

# Het LUF in 2021



Besteed aan onderwijs en onderzoek

**€ 3.072.767**

- Subsidies voor jonge wetenschappers
- Reis- en studiebeurzen
- Studentactiviteiten
- Leerstoelen
- Prijzen
- Overige projecten



Donateurs

**10.406**



Inkomsten uit beleggingen

**€ 8.306.327**



Inkomsten uit fondsenwerving

**€ 3.837.032**



Fondsen op naam

**94**



Crowdfunding

**Campagnes 7**



Studentleden

**9.400**



Sleuteldragers

**489**



# Big data ontrafelt bouwstenen

Moji Aghajani | onderzoeker en universitair docent



*De meeste psychologische stoornissen ontstaan tijdens de adolescentie en veroorzaken zo grote emotionele, sociale, en economische problemen voor miljoenen jongeren wereldwijd. Maar wat weten we eigenlijk van de neuromechanismen die hier een rol in spelen?*

Te weinig, zegt onderzoeker en universitair docent Moji Aghajani. Daarom leidt hij met een beurs van het Elise Mathilde Fonds en het LUF een onderzoeksproject waarin moderne kunstmatige intelligentie wordt toegepast op grootschalige datasets (big data), om zo nieuwe onderliggende patronen te ontdekken.

Aghajani's vraagstuk is multidisciplinair: het wordt onderzocht op een snijvlak van neurowetenschappen, biomedische wetenschap, gedragswetenschap, en kunstmatige intelligentie (AI). Dat is belangrijk, zegt hij: 'De klassieke benadering van mentale stoornissen, waarin we patiënten categoriseren binnen slecht onderbouwde groepen als 'depressie' of 'schizofrenie', is te simplistisch. We begrijpen nog niet hoe zo'n stoornis tot stand komt. Wat gebeurt er op biologisch niveau? En op neurologisch gebied? Er gaat vaak op verschillende vlakken wat mis – misschien is dat in de hersenstructuur, in het immuunsysteem of in de darmflora. Alles is met elkaar verweven. Daarom is onderzoek dat zich richt op een overkoepeling van disciplines essentieel.'

#### Psychiatrische behandelingen op maat

Door te werken met kunstmatige intelligentie en algoritmen op een gigantische dataset met daarin neuro-psycho-sociale data van meer dan twintigduizend jongeren, hoopt Aghajani complexe en verborgen patronen te ontrafelen. Door die patronen te linken aan belangrijke klinische variabelen, kan vervolgens worden voorspeld hoe bepaald gedrag zich in een individu ontwikkelt. 'Tijdens de adolescentie is het neurale systeem nog volop in ontwikkeling,' legt Aghajani uit. 'Als we weten hoe een patroon van mentale stoornis ontstaat in het brein, kunnen we eerder ingrijpen en met behandelingen werken die deze scheefgroeïende ontwikkeling weer

recht trekken. Vroegtijdig hulp aanbieden, vóórdat echte psychiatrische klachten zich aandienen. Na de adolescentie werken die interventies namelijk minder goed. Het is het verschil tussen een tiener van zestien en een vijftienjarige die hun pols breken: de pols van de zestienjarige zal veel sneller herstellen. Zo werkt het ook in het brein.'

Aghajani is altijd geïnteresseerd geweest in abnormaal gedrag: 'Waarom krijgt iemand zomaar een paniekaanval? Hoe ontstaan extreme episodes van depressie of angst? De pandemie heeft ertoe geleid dat gedragsafwijkingen onder jongeren extreem zijn toegenomen. Het is tijd om een slag te maken binnen de psychiatrie. Ik wil mijn dank uitspreken naar de donateurs van het LUF – dit soort subsidies zorgen ervoor dat we zichtbaar worden en onze ideeën kunnen worden getest. Het is een kickstarter voor groter onderzoek.' Hij droomt van behandelingen op maat. 'De mentale zorg op zo'n gepersonaliseerde manier bekijken, is baanbrekend. De combinaties van deze disciplines en AI maken ontzettend veel mogelijk. Op de lange termijn voorkomen dat jongeren – en later volwassenen – niet kunnen meedraaien in de maatschappij, daar gaan we voor.'

Met de bijdrage van onze schenkers ondersteunt het Leids Universiteits Fonds jonge onderzoekers aan het begin van hun carrière. Zo kennen we jaarlijks beurzen toe aan onderzoeks- en onderwijsprojecten op diverse wetenschapsgebieden. In dit magazine lichten we twee onderzoekers uit die in 2021 groen licht kregen voor hun project.

[luf.nl/projectsubsidies2021](https://luf.nl/projectsubsidies2021)



# Nieuw ontdekte eiwitten zorgen voor beter reparatieproces DNA

*Ieder mens bestaat uit miljarden cellen waaruit de verschillende organen zijn opgebouwd. Elke cel bevat ons genetische materiaal: een twee meter lange DNA-draad met daarop alle instructies die de cel nodig heeft om te functioneren. Dat DNA goed kunnen aflezen, is dus essentieel.*

Onderzoeker dr. Daphne Boer ontving in 2021 subsidie vanuit de samenwerking van het LUF met de Gratama-Stichting om zich volledig te kunnen storten op het proces dat het aflezen van DNA mogelijk maakt – ook als er DNA-beschadigingen zijn.

## DNA-rails aflezen

In onze cellen bestaan er eiwitten die ons DNA nalopen op fouten, als een soort afleesmachines op rails, legt Boer uit. Deze 'treinen' rijden over de rails van het DNA. Soms gaat dat mis. Wanneer er schade optreedt in de cel, lopen de aflezende eiwitten vast op die schade – als treinen op kapotte rails. Een interessant proces, waar nog weinig over bekend is. De verstoring van het aflezen van DNA kan vervelende consequenties

hebben: het veroorzaakt celdood, veroudering en ziekte. Ook kan het bijdragen aan erfelijke aandoeningen als het Cockayne syndroom, waarbij kinderen vroegtijdig verouderen en daardoor zware problemen krijgen met groeien, horen, zien en bewegen. Gemiddeld worden deze kinderen tien jaar oud.

'We lopen dagelijks schade op aan ons DNA,' vertelt Boer. 'UV-schade bijvoorbeeld. De schade verandert de inhoud van de cel zo dat de eiwitten die de informatie nalezen, erop vastlopen. Nu hebben wij twee nieuwe eiwitten gevonden die betrokken zijn bij DNA-reparatie. In mijn onderzoek bekijk ik de rol van deze specifieke eiwitten, zodat we een beter beeld krijgen van het ontstaan van bepaalde gerelateerde ziektes. Zo creëer ik

bijvoorbeeld een situatie waarin ik één van de nieuwe eiwitten uit een cel wegneem, de cel UV-schade geef, en dan kijk of het afleesmechanisme nog werkt. Wordt de schade opgelost?'

## Verbindend vakgebied

Het DNA-veld interesseert Boer mateloos. Een lichaam lost zelf zoveel problemen op! Vaak is er binnen cellen al een plan B om de schade te beperken. Op die manier is alles binnen een lichaam met elkaar verbonden. Daarnaast werken er in het veld van DNA ook verschillende labs samen. 'Ieder met zijn eigen specialiteit,' vertelt Boer. 'Er zijn maar een aantal labs gefocust op dit specifieke afleesmechanisme. We weten nog weinig van dit onderwerp, en er bestaan ontzettend veel puzzelstukjes. Wanneer we uitvinden hoe

dit proces werkt, kunnen we iets gaan doen voor de zieke patiënten die erbij horen.'

## Katalysator voor vervolgonderzoek

Een ontdekking als die nieuwe reparatie-eiwitten is zeldzaam en een grote stap voorwaarts. In de toekomst doet Boer graag meer onderzoek naar het proces van dit type eiwit. De LUF-subsidie werkt daarbij als katalysator. 'Met de subsidie hebben we nu belangrijke data verzameld die bevestigt hoe belangrijk de reparatie-eiwitten zijn binnen het DNA-herstelproces. Die informatie kan de doorslag geven bij de aanvraag voor een grotere beurs.' Met behulp van vervolgstudies hoopt Boer het proces van de samenwerking in onze cellen vorm te geven. Zodat belangrijke informatie in ons DNA altijd kan worden afgelezen.

Onderzoeker dr. Daphne Boer ontving in 2021 subsidie vanuit de samenwerking van het LUF met de Gratama-Stichting





## Subsidies voor studenten

“

## De meeste karikaturen van Oxford zijn gewoon waar

*Dat ondervond Maarten Klink, die graduate onderwijs volgde in de Britse stad, ter voorbereiding op zijn proefschrift. Zijn academische jaar werd gekenmerkt door kleinschalige tutorials, waarbij hij vaak aan één tafel zat met de hoogleraren. ‘De professoren zijn briljant en bijna altijd toonaangevend in hun vakgebied, maar het werkelijk onderscheidende van het onderwijs in Oxford is het niveau van de medestudenten. Dat is niet altijd makkelijk en comfortabel, maar wel buitengewoon leerzaam,’ vertelt hij.*



Maarten Klink | Magister Juris

Alles in de stad is aan elkaar verbonden. ‘Oxford ademt de universiteit en de universiteit is Oxford. Zo heb ik gezongen in de Chapel Choir van Balliol College, ben ik naar de Oxford Union gegaan en heb ik tal van lezingen bijgewoond, met variërende onderwerpen zoals het constitutionele recht in Kenia alsook het mythische denken van C.S. Lewis. Ik wil het Leids Universiteits Fonds en met name het Han-Crebolder Fonds hartelijk danken voor de subsidie waardoor het mogelijk is geweest de Magister Juris-titel te behalen.’

Maarten is bezig met zijn vervolgstappen. ‘Ik ben van plan meerdere universiteiten aan te schrijven voor een promotieplek, in Nederland en ook daarbuiten. Met het academische avontuur in Oxford achter mij hoop ik dat mijn kansen zijn toegenomen om een mooi proefschrift te schrijven over hoe het Romeinse recht invloed heeft uitgeoefend op de ontwikkeling van politiek theoretische begrippen zoals ‘(volks)soevereiniteit’ en ‘de staat’ – actuele begrippen waar vaak een beroep op werd gedaan bij het uittreden van het Verenigd Koninkrijk uit de EU,’ vertelt hij. ‘Ik moedig iedereen die overweegt in het buitenland te studeren van harte aan om dit te doen!’

“

## Ik stapte constant uit mijn comfortzone



**Ook Jip Borm vertrok in 2021 naar Oxford, om een onderzoeksstage te doen bij het Pitt Rivers Museum. Dit antropologische museum werd opgericht in 1884, toen generaal Rivers zijn privécollecties aan de universiteit schonk. Met een collectie die is uitgegroeid tot meer dan een half miljoen voorwerpen, foto's en manuscripten, herbergt het museum (materiële) cultuur van volkeren en culturen uit de hele wereld. Een collectie die is opgebouwd binnen een koloniaal kader – het onderzoeksproject ('Labelling Matters') waaraan Jip meewerkte probeert het verleden van het Pitt Rivers museum nu in kaart te brengen.**

‘Dit museum is één van de weinige musea dat haar collecties typologisch ordent,’ vertelt Jip. ‘Dus op basis van bepaalde kenmerken. Het onderzoeken van (kruis)verbanden in de manier waarop verschillende culturele groepen hebben gereageerd op bepaalde omstandigheden en problemen, zorgt ervoor dat je een collectie met totaal andere ogen bekijkt. Dit vergelijkende element is een thema waar ik ontzettend gepassioneerd over ben. Ik ben dankbaar dat deze stage een

praktische dimensie toevoegde aan mijn studie; een ervaring die me helpt om me voor te bereiden op mijn toekomstige carrière.’

Jip heeft ervaringen van onschatbare waarde opgedaan: van schrijven voor verschillende doelgroepen, tot het interviewen van kunstenaars en curatoren, tot het organiseren van bijeenkomsten, deelname aan webinars en conferenties en het organiseren van een workshop. ‘Absolute droomprojecten, vooral het produceren van onze podcast,’ vertelt ze. ‘Het klinkt misschien dramatisch, maar deze ervaring heeft mijn leven veranderd. Ik heb zoveel contacten opgedaan op het gebied van postkoloniale studies! Ook ben ik constant uit mijn comfortzone gestapt om projecten te organiseren die allerlei nieuwe vaardigheden vereisten. Ik zou elke student zo'n stage aanraden, in het bijzonder studenten die een nogal theoretische studie volgen. Bovendien was het verblijf in het buitenland geweldig. Na een reeks lockdowns vond ik het erg motiverend om weer eens in een andere omgeving te zijn.’

Met een beurs van het LUF vertrekken jaarlijks meer dan honderd studenten naar het buitenland voor studie, stage of onderzoek. Door de pandemie was dit alles in 2021 beperkt mogelijk, maar konden er ook weer studenten op reis. Steun van donateurs maakte veel bijzondere ervaringen mogelijk. Zo vertrokken studenten Maarten en Jip naar Leidse zusterstad Oxford. Dezelfde stad, maar twee totaal andere verhalen.



# “Organiseren is leren

De lancering van TXT Magazine

Een vernieuwend of bijzonder idee voor een studentenactiviteit? Dan kun je als studie- of studentenvereniging terecht bij de LUF Commissie Algemene Subsidies StudentenActiviteiten (CASSA).



Ook in 2021 waren vele verenigingen succesvol in hun aanvraag. Zo organiseerde een groep studenten van de Masteropleiding Book and Digital Media Studies de lancering en print van alweer de achtste editie van TXT Magazine: The Pandemic Papers. Dit magazine is het jaarlijkse academische magazine geredigeerd en uitgegeven door studenten van deze opleiding. Deze editie ging over lezen, schrijven en studeren tijdens de lockdown en in de pandemie.

Voor de lancering pakte de TXT Magazine redactie uit. Vijfenvestig gasten kwamen bij elkaar om het magazine te vieren en om met elkaar én gastsprekers in gesprek te gaan. Met zowel inhoudelijk academische papers als persoonlijke reflecties, was er thematisch genoeg om over te discussiëren. Bijvoorbeeld over het openstellen van cultureel erfgoed tijdens de lockdown, en over de opkomst van zogenoemde 'quaranzines'. Daarna gaven sprekers Renske Hoff – docent Middel nederlandse Literatuur aan de Universiteit Utrecht – en Dr. Irene O'Daly – hoogleraar aan eerder genoemde Masteropleiding – korte lezingen. Dr. O'Daly deed dat over het artikel dat zij publiceerde in TXT, getiteld 'From Paris to Pixels: Publicising Medieval Manuscripts during the Coronavirus Pandemic'. Daarin sprak ze over haar ervaring met het samenstellen van een digitale tentoonstelling over manuscripten tijdens de pandemie.

De avond bleek een geslaagde lancering voor het vieren van de letteren, met dank aan de donateurs van het LUF. TXT Magazine werd gesponsord en uitgegeven door Academic Press Leiden, en is online en in fysieke vorm verkrijgbaar.



# Donaties, schenkingen & legaten

'Laat ambities tot bloei komen!' Een streven waarbij de steun van betrokken schenkers onmisbaar is. Alle projecten die wij in dit magazine uitlichten waren niet mogelijk geweest zonder de giften van alumni, (oud-)medewerkers van de universiteit en andere betrokkenen met een hart voor wetenschap. In 2021 mocht het LUF onder meer de volgende schenkingen ontvangen:

## Voor fondsen op naam

- € 476.200 van Stichting Utopa voor het Fonds Psychologie en Economisch Gedrag
- € 125.000 voor het Nypels-van der Zee Fonds
- € 100.000 voor het Betsy Brouwer Fonds
- € 100.000 voor het Frans Arnold Natuurwetenschaps Fonds
- € 100.000 als anonieme schenking
- € 95.000 voor het International Peace and Justice Advanced Master Fonds
- € 61.050 voor het UNICEF-fund Chair Children's Rights, waarvan € 10.000 van Simmons & Simmons
- € 60.000 voor het Van Dishoeck-de Zeeuw Fonds
- € 50.000 voor het Fonds Numata Chair Buddhist Studies
- € 50.000 voor het Prof. Jaap de Graeff-Lingling Wiyadharmha Fonds
- € 50.000 van Stichting Verpakking en Milieu voor het Projectsubsidie Fonds
- € 48.362 voor het Leiden Empowerment Fonds
- € 36.717 voor het Douwe D. Breimer Research Fund
- € 30.000 voor het Fonds voor Wetenschappers in Verdrukking
- € 30.000 voor het Prieneke van Hoeve PhD Fellowship Fund
- € 30.000 voor het Fonds jmb tot bestudering van Verdraagzaamheid
- € 26.530 van Stichting Gieskes-Strijbis Fonds voor het Kalshoven-Gieskes Forum
- € 25.000 voor het A.W. Hins Fonds ter bekostiging van de leerstoel Mediarecht en informatiesamenleving
- € 25.000 voor het Lingling Wiyadharmha Fonds voor Indonesische Studies
- € 20.000 voor het Kroese-Duijsters Fonds
- € 20.000 voor het Van Wersch Springplank Fonds
- € 15.000 voor het LUF-Lutfia Rabbani Scholarship Fonds
- € 15.000 van Stichting Wijnkeul voor het Leiden Empowerment Fonds
- € 10.000 voor het Hakkenberg αβγ-integratie Fonds
- € 10.000 voor het Han-Crebolder Fonds
- € 10.000 van DSM voor het Krijn Rietveld Memorial Award Fonds
- € 10.000 voor het Inge Voesten-Appel Fonds
- € 8.000 voor het P.A. Jager-van Gelder Fonds
- € 5.125 voor het Fonds voor Romeinse Archeologie

- € 5.000 voor Het Bakels Fonds
- € 5.000 voor het Jobbe van den Bergh-Simons Fonds
- € 4.000 voor het Elkerbout-Moene Fonds

## Overige giften en nalatenschappen

- € 863.000 nalatenschap van mevrouw Meylink
- € 256.000 nalatenschap van de heer Sargenti
- € 71.956 van Stichting Elise Mathilde
- € 10.000 van de heer Slendebroek
- € 10.000 van mevrouw Doeksen
- € 10.000 van de heer Hessels
- € 6.180 van de heer Ian J. Cohn
- € 5.000 van de heer en mevrouw Timmerman
- € 5.000 van de heer Kalff



## Een gift voor groei

De Lutfia Rabbani Foundation ondersteunt, samen met het LUF, excellente studenten die sterk gemotiveerd zijn om de Euro-Arabische dialoog te verbeteren. Het fonds biedt elk jaar een volledige studiebeurs aan een student uit de Arabische wereld die een advanced master gaat volgen aan de Universiteit Leiden.

In 2020 werd de beurs toegekend aan de Palestijnse Faten Alsourani. Zij kwam naar Nederland voor de Master Advanced Studies in Public International Law. 'Mijn tijd in Leiden heeft me niet alleen geholpen om mijn academische en praktische vaardigheden op te bouwen, maar het heeft me ook geholpen om als persoon te groeien en me open te stellen voor nieuwe ideeën en meer open te staan voor anderen,' vertelt Faten. 'Ik vormde nieuwe overtuigingen, verkende nieuwe ideeën en culturen, en ervaarde nog meer toewijding voor het veranderen van de levens van degenen getroffen door conflicten over de hele wereld. Ik ben erg dankbaar voor deze kans die mij heeft gemaakt tot wie ik nu ben.'

Heeft u wel eens overwogen om het LUF in uw testament op te nemen? Door na te laten aan het LUF draagt u bij aan een betere toekomst en leven uw idealen voort in de wetenschap. Voor een brochure met praktische informatie en persoonlijk advies kunt u contact opnemen met Liesbeth van Biezen via 071 527 6094 of e.van.biezen@luf.leidenuniv.nl.





# Prijzen



Sabine van der Asdonk ontvangt de prijs uit handen van Reinier Gratama

## Hoe voorkom je uithuisplaatsingen?

Op basis van haar onderzoek naar complexe gezinsproblematiek won forensisch pedagoog Sabine van der Asdonk de Gratama Wetenschapsprijs 2021, een wetenschapsprijs voor jonge, talentvolle wetenschappers van de universiteiten van Leiden en Groningen. In haar laudatio roemde de jury Van der Asdonks excellente onderzoekskwaliteiten en haar gedrevenheid om de zorg te verbeteren.

Sabine van der Asdonk richt zich in haar onderzoek op kwetsbare gezinnen waar complexe problematiek speelt, zoals huiselijk geweld. Ze onderzocht onder andere of effectieve gezinsbehandelingen kunnen helpen om uithuisplaatsingen door Jeugdzorg te voorkomen en hoe beslissingen over uithuisplaatsingen zorgvuldiger kunnen worden genomen. Als winnaar van de Gratama Wetenschapsprijs ontvangt Sabine een bedrag van € 20.000, bestemd voor verdere wetenschappelijke ontplooiing. De prijs wordt ter beschikking gesteld door de Gratama-Stichting, een familiefonds dat al vele jaren bijdraagt aan het LUF en de universiteit.

## Diabetes-vriendelijk dieet

Datawetenschapper Lindsey Burggraaff won de tweede editie van de Krijn Rietveld Memorial Innovation. De prijs is een initiatief van Koninklijke DSM voor excellentie in innovatief onderzoek dat bijdraagt aan een duurzamere wereld. Lindsey ontving de prijs voor haar onderzoek naar zogeheten bio-actieve stoffen in voeding.

'Vooral de toepassing van een breed scala aan technieken uit de kunstmatige intelligentie viel ons op,' zei jurylid Ida Haisma tijdens de uitreiking. 'Ook de commerciële potentie voor de ontwikkeling van innovatieve producten sprong in het oog.' Het onderzoek kwam voort uit een samenwerking met Unilever, vertelt Lindsey. 'Unilever was op zoek naar natuurlijke bio-actieve stoffen met speciale eigenschappen die ze aan hun producten kunnen toevoegen. In mijn geval keken we naar stoffen die zorgen voor een gezond dieet voor mensen met diabetes type 2.'

Lindsey focuste zich op een speciale groep eiwitten in ons lichaam die betrokken zijn bij de opname van glucose. 'Door natuurlijke stoffen te vinden die de



werking van deze eiwitten stuurt, kunnen er gezonde producten op de markt worden gebracht die passen in een diabetes type 2-vriendelijk dieet. In de zoektocht naar werkzame stoffen gebruiken onderzoekers steeds vaker computers, met name in de farmacie. Met een vernieuwende data science-aanpak heb ik zo'n digitale zoektocht mogelijk gemaakt voor het vinden van bio-actieve stoffen voor voedingstoepassingen,' vertelt de winnares.

## De beste scriptie



Tijdens een wandeling door de Hortus botanicus Leiden maakte Annetje Ottow, voorzitter van het College van Bestuur van de universiteit, kennis met een viertal schenkers van het Fonds Reünisten Minerva Jaar 1957/1961/1965.

Het werd een mooie middag waar de gasten, in de kleurrijke tuinen van de hortus, onder meer spraken over de jaarlijkse Leidse Universitaire Scriptieprijs die door het fonds mogelijk worden gemaakt. De winnaars ervaren de prijs als erkenning voor hun

harde werken en geregeld vormt de toekenning een stimulans voor verder onderzoek.

In 2021 ontving Suzanne Bloks, student Wijsbegeerte, de eerste prijs voor haar scriptie op het snijvlak van filosofie en politieke wetenschap waarin zij diverse vormen van democratische vertegenwoordiging behandelt. Dit resulteerde in een origineel pleidooi voor een stelsel van proportionele vertegenwoordiging – zoals Nederland dat kent – boven bijvoorbeeld het districtenstelsel.

V.l.n.r.  
prof.dr. J.J.M. van Roosmalen,  
mr. W.E. Merens,  
prof.mr. Annetje Ottow, mr. H.W. Nagtglas Versteeg,  
prof. J.J.M. van Dijk

## Ontwikkeling van wetenschapsgebieden

# Leerstoelen



“Waar wordt gefaald en kinderrechten worden geschonden, moet verantwoording worden afgelegd. Deze wisselleerstoel biedt wetenschappers de kans om in Leiden onderwijs en onderzoek te doen naar internationale kinderrechten en tegelijkertijd de opgedane kinderrechtenskennis wereldwijd te ontsluiten.

Prof.dr. Ann Skelton, hoogleraar aan de Universiteit van Pretoria

### Bijzonder hoogleraren vanwege het LUF

Prof.dr. Bart Barendregt	Antropologie van de digitale diversiteit
Prof.dr. Birte Forstmann	Neurowetenschappelijk testen van psychologische modellen
Prof.dr. Paul Kessler	Botanische tuinen en botanie van Zuidoost-Azië
Prof.dr. Dirk de Vries	Bouwhistorie en erfgoed

### Universitaire leerstoelen gefinancierd uit fondsen op naam

Prof.dr. Niels Blokker	Internationaal institutioneel recht (Schermersleerstoel)
Prof.mr. Ton Liefwaard	Kinderrechten (Unicef-Fund Chair Children's Rights)
Prof.dr. Tarlach McGonagle	Mediarecht en informatiesamenleving (A.W. Hins Fonds)
Prof.dr. Ann Skelton	Enforcement of Children's Rights (Kroese-Duijsters Fonds)
Prof.dr. Caroline Vout	Classical Archaeology (Prof.dr. A.W. Byvanck Fonds)
Prof.mr. Kees Waaldijk	Comparative Sexual Orientation Law (Betsy Brouwer Fonds)



# Sleutel dragers

Onze speciaal begunstigers  
en Sleuteldragers per  
31 december 2021

Voor vernieuwend onderzoek en onderwijs in een bloeiend academisch klimaat is de structurele steun van Sleuteldragers onmisbaar. Het netwerk bestaat uit betrokken alumni en andere vrienden van de universiteit die de wetenschap een warm hart toedragen. Met hun gift maken zij innovatieve onderzoeks- en onderwijsprojecten en bijzondere leerstoelen mogelijk en leveren zo een essentiële bijdrage aan de persoonlijke en academische ontwikkeling van onderzoekers en studenten.

Wilt u meer weten over het Sleuteldragerschap? Kijk dan op [www.LUF.nl/sleuteldrager](http://www.LUF.nl/sleuteldrager) of neem contact op met Pauline Höhner-Regout via [p.l.hohner@luf.leidenuniv.nl](mailto:p.l.hohner@luf.leidenuniv.nl).



Dhr. mr. J.P. Aalders | Mevr. mr. I.A.M. van Affelen van Saemsfoort | Mevr. E.M. Albers - Jacobs | Dhr. dr. H.A. Algra | Dhr. prof.dr. E.A. Alkema | Dhr. drs. J.K. van Andel | Dhr. mr. N.A. André de la Porte | Mevr. mr. A.E. André de la Porte - Hooijkaas | Dhr. mr. J.R. van Angeren | Dhr. mr. L.W. Archer | Mevr. drs. E.T.W. Archer - Wijn | Dhr. dr. C.O.P. Arts | Mevr. prof.dr. C.C. Bakels | Dhr. mr. R.A. Barendsen | Dhr. mr. R.H.A. Barge | Mevr. mr. M.H.E.C. | Barge - van Engelen | Mevr. dr. R.M.Y. Barge | Dhr. mr. A.L. Barge | Dhr. mr. H.J.M. Bartels | Mevr. mr. P. Bax - Engelsman | Dhr. dr. J.J. van Beele | Dhr. prof.dr. C.W.J. Beenakker | Dhr. mr. P.M.A. van Berckel | Mevr. drs. R.M. van Berckel - Visser 't Hoof | Mevr. dr. A.L.M. van Berckel - Boehmer | Dhr. mr. R.F. van den Bergh | Mevr. drs. D. Bergsma | Mevr. mr. L.X.M. van Beuningen | Dhr. mr. H.A. van Beuningen | Mevr. mr. K. van Beuningen - Dietrich | Mevr. drs. M. van Beuningen | Dhr. mr. W.F. van Beuningen | Mevr. mr. D.J.M. Bicker Caarten | Dhr. drs. D.P.J. Biemond | Dhr. T.J. Bierman | Mevr. mr. M.E. Bierman - Beukema toe Water | Dhr. mr. P. Bijleveld | Mevr. mr. M.A. de Blécourt - Wouterse | Dhr. prof.dr. J.L. Blussé Van Oud Alblas | Dhr. prof.dr. J.H. van Bockel | Dhr. mr. R.H. Boekhorst | Mevr. drs. A.A.A. Boekhorst - van der Pluijm | Mevr. mr. P.C. Boelaars - van Hoeken | Dhr. dr. H.H. de Boer arts | Dhr. mr. J.B.M. de Boer | Mevr. mr. B.E. Boertje | Mevr. mr. S.L. van Boetzelae - van Wersch | Mevr. mr. S.C. de Bok - Vervest | Dhr. prof.dr. J.H. Bolk | Mevr. P.W. Boll - Kruseman | Dhr. mr. P.H.L. Boogerd | Dhr. mr.dr. J.A. Booi | Mevr. mr. J.J. Booi - van Hoek | Mevr. M.K. Boonstra MA | Dhr. Jhr. mr. G.F. Boreel | Mevr. H.N.L. Boreel - van Riemsdijk | Dhr. Jhr. drs. F.E.P. Boreel | Dhr. mr. R.A. van den Bosch | Dhr. mr. T.I.M. Bosch | Dhr. mr. H.J.C. Botter | Mevr. mr. H. Boumeester - Bruins Slot | Mevr. prof.dr. E. Bouwman | Dhr. mr. D. ter Braak | Dhr. drs. M.B. Braber | Dhr. mr. M.J.F. in de Braekt | Dhr. mr. J.R. Brakema | Mevr. drs. J.A. Brederode | Dhr. mr. A. Breekveldt | Dhr. prof.dr. D.D. Breimer | Dhr. dr. J.W. Briët | Dhr. prof.dr. L.J. Brinkhorst | Mevr. drs. J. Brinkhorst - Heringa | Dhr. mr. M.A. Broeders | Mevr. E. Broeders - Sachs | Dhr. drs. J.H. ten Broeke | Mevr. mr. J.J. Broese van Groenou - Gratama | Dhr. drs. D.P. Brouwer | Mevr. mr. M.L.G. Bunker | Mevr. mr. G.A.M. Bunker | Dr. M.G. Bunneymeyer MD, MPH | Dhr. mr. Th.Th. Byvanck | Mevr. drs. R.A. de Caluwé - Sharpe | Mevr. C.M. Campioni | Mevr. dr.ir. G.J. Casimir | Dhr. mr. T.S. ten Cate | Dhr. mr. M. Chatelin | Mevr. mr. T.C. van Citters - Kniep | Dhr. prof.dr. F.J. Cleton | Mevr. drs. A.E. de Cock | Dhr. mr. J.P. Coebergh | Mevr. drs. S.G. Coebergh | Mevr. drs. M.M. Coelingh Bennink - de Boer | Dhr. drs. E.V.C.M. Cohen | Dhr. drs. M.S.L. Cohen | Mevr. mr. A.M.L. Cohen - Koningsveld | Dhr. prof.dr. A.F. Cohen | Mevr. dr. T.E. Cohen - Overbeek | Mevr. drs. E.C. Cohen | Mr. I.J. Cohn BA | Mevr. H.R. Collot d'Escury - Hooft Graafland | Mevr. mr. W.R.A. Collot d'Escury - de Blocq van Scheltinga | Dhr. mr. M. Corsten | Dhr. drs. J.W. Cramer | Mevr. mr. H.S.C. Crebolder | Dhr. prof.dr. M. Danhof | Dhr. dr. P.H.W.M. Daverveldt | Mevr. drs. I.L. de Vlaam - lammers | Dhr. drs. P.G.B. van Delden arts | Mevr. drs. M.M.M.J. Dellaert arts | Mevr. mr. C.E. Dettmeijer - Vermeulen | Dhr. mr.dr. M.A. Dierckx | Dhr. mr. G.R.C. Dierick | Dhr. L.Th.L. Dijkman | Mevr. prof.dr. E.F. van Dishoeck | Dhr. dr. P.G. van Ditzhuizen | Mevr. drs. A. Dobbelaar - Boelmans Kranenburg | Mevr. mr. Ch.D.W. Doeksen - van Galen Last | Dhr. mr. G.V.H. Doeksen | Mevr. drs. K.A. Doeksen - Kleykamp | Dhr. mr. M.J.F.M. Dolmans LL.M. | Mevr. drs. E.W. van Dongen | Dhr. drs. L.H.C. Donkers | Mevr. mr. A.C.J. van Dooijeweert | Mevr. drs. C.S. Doude van Troostwijk - Terwogt | Dhr. dr. P.B. Douwes Dekker KNO arts | Mevr. drs. A.W. Douwes Dekker - Brinkert | Mevr. C. van Driel - Murray | Dhr. mr. A.E. Driessen | Mevr. mr. Y. Driessen - Hollander | Dhr. mr. P.J. van Duinen | Mevr. mr. A.M. Dumoulin - Siemens | Dhr. mr. F.B. Durksz | Mevr. drs. H.A. Durksz | Dhr. mr. W.F. Dutilh | Dhr. C.J. Edwards BA | Dhr. mr. L.P.M. Eenens | Dhr. mr. E.P. Elink Schuurman | Mevr. drs. J.L.E.A. Elink Schuurman - Gastelaars | Mevr. mr. E. Elkerbout | Dhr. dr. H.Ph. Endtz | Mevr. mr. drs. A.A.E.C. Endtz - Insinger | Mevr. drs. M.E. Engelen - Donker | Mevr. drs. S.M. den Engelsen - de Groot | Dhr. mr. J.J. van Enter † | Dhr. mr. M. Enthoven | Dhr. mr. M.P.M. Estourgie | Mevr. drs. C.E. van Exel - Elias | Dhr. mr. J.F.H.M. van Exter | Mevr. drs. E. Feuth - de Bruyn | Dhr. mr. G.P.J. Fijnaut | Dhr. prof.dr. J.P. Filedt Kok | Dhr. prof.dr. G.J.M. Fleuren | Mevr. mr. J.M. Fleuren - van Walsem | Dhr. mr. P.L. Folmer | Mevr. J. Fontein - van der Velden | Dhr. mr. A.Ch.H. Franken | Dhr. prof.dr. H. Franken | Dhr. mr. M.H. Frech | Mevr. drs. E. Frech - Nije | Dhr. dr. A.M. Frens | Mevr. drs. J.M.C. Frens - Geurts | Dhr. drs. S.J.G.C. Frerichs | Mevr. prof.dr. J. Frishman | Dhr. mr. R.H. Geel | Dhr. Jhr. mr. H.C. van Geen | Mevr. A.H. van Geen - Gratama | Mevr. drs. H.W. Geertsema | Dhr. drs. J.B.J. Geise | Mevr. L. van Gelder - Cronheim | Dhr. drs. P.A.J. Geluk | Mevr. mr. C.M. Glazener - Insinger MBA | Dhr. P.C.J.A. Goderie arts | Dhr. dr. H.S. Goei The | Mevr. N.A.W. van Goens Youskine | Mevr. mr. M.E. van der Goes - Doeksen | Dhr. mr. O.B.J. Gorter | Mevr. drs. H.M.A. Gorter - van Gorp | Mr. F.D. Grant PhD | Dhr. mr. R.H. van Grieken | Dhr. mr. E.J. van der Grijp | Mevr. C. van der Grijp - Baneke | Dhr. mr. W.A. Groen | Dhr. C.H.M. de Groot arts | Mevr. J.T.C.J.M. de Groot - Soete | Mevr. drs. M.H.W. van Grotenhuis van Onstein | Mevr. mr. V.J. Groeters - Roeters van Lennep | Dhr. mr.dr. F.C.A. van Haasteren | Mevr. S.J. van Haasteren | Mevr. dr. A. Hakkenberg | Dhr. mr. O. Hammerstein | Dhr. mr. C.L. Hamming | Mevr. mr. G. Hamming - Hamburger | Dhr. prof.dr. J.F. Hamming arts | Dhr. mr. W.H.L. Han | Mevr. drs. H.J. 't Hart - van den Muyzenberg | Dhr. A.Ph.J. de Haseth Möller | Mevr. drs. F.S. Hattink - van Nieuwkuyl |

Dhr. mr. R.R. Hazewinkel | Dhr. prof.dr. J.M. Hebly | Mevr. dr. C.Q. van Heeren | Dhr. mr. P. Heering | Mevr. Heering | Dhr. drs. M.W. Heijbroek | Mevr. dr. L. van der Heijden MA | Mevr. I.M. Hendriks LL.M. | Mevr. mr.dr. L.C. Hennink - Wijers | Dhr. prof.dr. H.J. van den Herik | Dhr. prof.dr. R.M. Hermans | Dhr. mr. J.M. Hessels MBA | Dhr. dr. H.L. Heyneker | Mevr. mr. P.C.M. Hilders - Hessing | Dhr. prof.dr. A.W. Hins | Dhr. drs. R.J. Hissink | Dhr. mr. W.B. Hoekstra | Mevr. drs. W.S. van Hoeve | Mevr. drs. A.E. van der Hoeven | Dhr. dr. P.W. den Hollander | Mevr. dr. M.E. den Hollander - Gijsman | Dhr. H.J.F. Hoogendijk LL.M. | Mevr. mr. L.D.A. van Houwelingen | Dhr. mr. D.H. van Hövell tot Westerfliet | Dhr. mr. P.G. Hugenholtz | Mevr. K.S. Hugenholtz - van der Brug | Dhr. mr. J.B.A.A. Huisman | Dhr. prof.dr. P.J. Idenburg | Mevr. Jkvr. drs. M. Idenburg - de Savornin Lohman | Mevr. drs. W.M.M. van Ierschoot | Dhr. mr. E.F. Jacobs | Dhr. mr.dr. P.H.C. de Jager | Mevr. prof.dr. M.J. Jager | Mevr. mr. I.M.G. Jankovich | Dhr. mr. J.E. Jansen † | Mevr. mr. C.A. Jansen Verplanke | Dhr. mr. G.F. Jonckheer | Mevr. mr. A. de Jong | Dhr. Jhr. mr. W.A. de Jonge | Dhr. mr. G.J. de Jongh | Mevr. drs. M.E. de Jongh - de Bois | Dhr. dr. B.M. de Jongh | Dhr. mr. J.J.H. Joosten | Mevr. drs. E.M. Jorna | Dhr. mr. M.W. Josephus Jitta | Dhr. dr. M.J.G.M. Jurgens | Mevr. mr. V.M.A. Jurgens - Selman | Dhr. mr. A.P. Kaland | Dhr. mr. P.J. Kalf | Dhr. drs. A.F. Kan | Dhr. mr. H.P. de Kanter | Mevr. drs. W.E.A. de Kanter - Koppenol | Dhr. prof.dr. P.J.G. Kapteyn | Mevr. mr. H.J. Kapteyn - Streef | Dhr. P.H.A. Kasbergen MA | Mevr. drs. C.M. Keijzer | Dhr. prof.dr. P.H. Kes | Mevr. C.J.F.M. Keulen | Mevr. mr. M.J. Keus - Minderhout | Mevr. G.C.M. Kevenaar - Dierick | Dhr. dr. M. Kiewiet de Jonge | Dhr. mr. A.J. Kist | Dhr. prof.dr. R.J.M. Klautz | Mevr. prof.dr. C.J.M. Klautz - de Groot | Dhr. drs. N.H. Klay | Mevr. drs. S.E. Klay - Smit | Mevr. dr. R.H.C. van Kleef LL.M. | Dhr. mr. J.P. de Klerk MBA | Mevr. mr. C.S. de Klerk - Waller | Mevr. drs. E.S.F. de Klerk - den Tonkelaar | Dhr. mr. J.O. van Klinken | Dhr. mr. A.M. Kloosterman | Mevr. drs. J.M. Kloosterman - Keeman | Dhr. mr.dr. W. Knibbeler | Mevr. mr.dr. M.L. Koemans MSc | Mevr. prof.dr. C.C.E. Koning | Dhr. mr. P.C.L. Kooijman | Dhr. drs. T.P.G.E. Koomen | Dhr. drs. R. Koopmans MBA | Dhr. mr. B.R. Körner | Mevr. dr. J.E. Korteweg | Mevr. dr. H.S. de Koster | Mevr. mr. C.J. Kothe | Mevr. drs. J. Kozowyk - Konjicija MA | Dhr. drs. D.J. Kraaijeveld | Mevr. mr. E.L.M. van Kranenburg | Dhr. mr. J. Kranendonk | Dhr. prof.dr. H.M.J. Krans | Mevr. mr. E.M.E. de Krijg | Mevr. C.F. Krijgsman - Schaap LL.M., MA | Dhr. dr. C.J. Kroese | Mevr. E.F. Krol MSc | Dhr. mr. O. Kromhof | Dhr. mr. R.P. Kröner | Dhr. drs. R.W.M. Kropholler | Mevr. dr. E.J.T. Krul | Mevr. M.R. Kuethe LL.M. | Dhr. mr. J.Ch.L. Kuiper | Mevr. drs. M.M. Kuiper - Gerlach | Mevr. mr. E.J. Kuiper | Dhr. dr. W.G. Kuiper | Mevr. drs. A.C.M.D. Kuiper - Overpelt | Dhr. mr. H.E. Kuiperi | Mevr. M.E. Kuipers MSc | Dhr. mr. E.T.J.T. Kwint | Mevr. drs. C.M. Kwist | Mevr. drs. M. Labruyère - Zuideveld | Dhr. J.W.J. Lammers BA | Mevr. drs. M.R. van Lanschot - van Vloten | Dhr. mr. A.S.A. Lanser | Mevr. mr. N.D.P. Laumans | Dhr. B.A.J.C.M. Lauwen BA | Mevr. drs. V.C. van Ledde - Quarles van Noord | Dhr. mr. H.W. Ledeboer | Mevr. drs. S.Q. Ledeboer - Meermans | Dhr. mr. W.H. de Leeuw | Dhr. mr. H.A.J. Leewens | Dhr. mr. F.L. Leijdesdorff | Dhr. dr. C.C.M. Lelkens | Mevr. J.H.B.J. Lelkens - Dijkstra | Dhr. mr. D.J.R. Lemstra | Dhr. mr. F.M. Lhoest | Mevr. dr. L.C.V. Lhoest - Pels Rijcken | Dhr. B.J.H. van Liemt | Dhr. mr.ir. J.H. van Lint | Dhr. dr. P.L. Loader | Mevr. drs. L.E. Loader - van den Muyzenberg | Mevr. mr. J.C.S. Lodder - Romijn | Dhr. mr. J.F. Lodeizen | Dhr. mr. E. Lolcama | Mevr. mr. J. Lolcama - Born | Mevr. mr. M.L.A. van Loon - Labouchere | Mevr. mr. M.J. van Loopik | Mevr. mr. T.P.M.M. van der Looy | Mevr. mr.dr.lic. M.H.A.P. Lo-Sin-Sjoe - Geurts | Mevr. drs. P.C.M. Lunsingh Scheurleer | Mevr. drs. H.M.T. Lurvink - van Ogtrop | Mevr. drs. W.G. Luyendijk | Dhr. mr.dr. L.M. van der Mandele | Dhr. drs. P.H. van der Meer | Mevr. drs. M.E. van der Meer | Dhr. mr. J.W. Meeuwis | Dhr. drs. A.F. Meijer | Mevr. drs. M.Y. Meijer - Bergmans | Dhr. mr. M.R. Meijer | Dhr. mr. E. Meijer Swantee | Mevr. drs. A.E. Meinders - Durksz | Dhr. prof.dr. A.E. Meinders | Mevr. mr. R.M. Meiners | Mevr. drs. M.S.M. Mekel | Dhr. mr. P.W. Mendel | Dhr. mr. J. Mendlik | Dhr. mr.dr. L.Th.P. Menken | Dhr. mr. W.E. Merens | Dhr. drs. J.H. van der Meulen | Mevr. C.E. Meurs BSc | Dhr. mr. P.B. Mijster | Dhr. mr. W.A.J. Mijts | Dhr. prof.dr. B. Mochtar | Mevr. drs. W.J. Möhring | Dhr. mr. W.R. Mol | Dhr. mr. D.D.S. Molenaar | Dhr. mr. R.D.A. Molkenboer | Mevr. mr. A.B. Molkenboer - Hamming | Mevr. dr. A.C. Moll | Dhr. dr. J.C. Mondt | Mevr. mr. M.A.A. Mondt - Schouten | Dhr. mr. R. de Mooij | Mevr. M.H.C. de Mooij - Morshuis | Mevr. L.S. Moors LL.M. | Dhr. mr. W.H.A.M. van den Muijsenbergh | Dhr. mr. R.R.J.F.H. Muller | Dhr. mr. M.H. Muller | Mevr. dr. A. Mulock Houwer - Linszen | Dhr. drs. J.J. van Munster van Heuven | Dhr. mr. J.N. Munting | Mevr. mr. M.I. Munting - Fernandez Niemann | Mevr. S.N. Naaman LL.M. | Dhr. mr. F.W. de Nerée tot Babberich | Dhr. mr. F.W.P. de Nerée tot Babberich | Dhr. drs. J.L. van Nieuwenhuizen | Mevr. mr. E.M. van Nieuwenhuizen - van Wessum | Mevr. mr. C.W.N. van Nieuwkerk | Dhr. mr. S.A. Nieuwland | Mevr. mr. J.M.M. Nieuwland - Keulen | Dhr. Jhr. mr. C.E.M. van Nispen tot Sevenaer | Mevr. mr. P.A.C. van Nispen tot Sevenaer - Rovers | Mevr. mr. H.C. Nobel | Mevr. drs. V.F. Nolen | Dhr. drs. B.A.A. van Noort | Mevr. E.G.D. van Noort - van Bruggen | Mevr. H.A.C. Nypels - Tans | Dhr. mr. E.P.J. Ockers | Dhr. mr. D.M. Ogilvie | Mevr. drs. C.M. Ogilvie - Emanuelson | Mevr. mr. A. Onsmann | Mevr. drs.

W.W.M. Oomens - Kruijtzter | Mevr. drs. M.S. Oort - Lissy | Dhr. drs. A.R. Oosterhuis | Mevr. drs. M.H.L. Oosterhuis - van 't Haaff | Dhr. mr. C.C.F.A. van Oranje-Nassau | Dhr. mr. W.J. Ouwkerk | Mevr. H.C.C. Ouwkerk - Verspijck | Dhr. mr. A.V. Paardeckooper | Dhr. mr. J.P.A. Pajmans | Dhr. drs. D.H. de la Parra | Mevr. drs. C.M.J.C. Pauw - van Doormalen | Mevr. B. Pauwels BA | Dhr. mr. B.A.J.M. Peek | Mevr. mr. M.M. Peek - van Ditzhuijzen | Dhr. R. Pekelharing huisarts | Mevr. mr. F.M. Pekelharing - de Planque | Dhr. mr. D.G. Peterich | Dhr. mr. R. Pfeiffer | Mevr. dr. J.J.P.M. Pieters | Dhr. F. Planjer MSc | Dhr. mr. D.J. Plink | Mevr. mr. A.M.J.M. Ploumen | Dhr. dr. mr. L. van Poelgeest | Mevr. L.J.J. van Poelgeest BSc | Dhr. E.D. Ponfoort arts | Mevr. mr. C.C. Ponfoort - Weitenberg | Mevr. prof.dr. J.E.A. Portielje | Dhr. mr. W.H.M. Pot | Mevr. dr. C.C. Pot - Mees | Dhr. dr. R.M.L. Poulon | Mevr. mr. E.L. van Praag | Mevr. prof.dr. J.E.J. Prins | Mevr. M.L. van Putten LL.M. | Dhr. mr. J.M. Quist | Dhr. A.A. Quist LL.M. | Dhr. O.P. Quist LL.M. | Mevr. M.A. Raaphorst | Dhr. S. Rabbani | Dhr. mr.dr. W.F. van Rappard | Dhr. mr. D.W. van Rappard | Mevr. mr. N.T.J. van Rappard - Lammers | Mevr. mr. D.A. van Ravenswaay Claasen | Mevr. dr. H.H. van Ravenswaay Claasen patholoog | Mevr. mr. S.M.E. Regehr - Lederer | Dhr. mr. J.W.L. Reiff | Dhr. dr. M.A. Reuland | Dhr. drs. F.E.R. Rhodius | Dhr. drs. L.A.C. Rietveld | Dhr. prof.dr. A.H.G. Rinnooy Kan | Dhr. dr. R.C.A. Rippe MSc | Dhr. mr. S.Ph. Robbers | Dhr. mr. B.W. Roelink | Mevr. mr. A. Roelink - Verhoeff | Dhr. mr. R.E. Rogaar | Mevr. drs. M. Rogaar - Burlage | Dhr. drs. P.A. Rombouts | Dhr. drs. C.F. Roos MBA | Mevr. drs. P.E. Roos - Dam | Dhr. prof.dr. R.A.C. Roos | Mevr. drs. S.M.H. van Roozendaal | Dhr. mr. M.D. Rosenberg Polak | Mevr. drs. R.E. Roskam MSc | Dhr. prof.dr. H.J.A. Röttgering | Mevr. drs. H.M. Ruijg | Dhr. W. Ruijs | Dhr. mr. D.J. Rutgers | Mevr. drs. M.L.H. van der Sande | Dhr. prof.dr. F.W. Saris | Dhr. G.J. Schaepman MA | Mevr. mr. D.M.B.C. Schilte - Ouwehand | Dhr. mr. A. Schoemaker | Mevr. mr. J.E. Schoemaker - Mazel | Dhr. mr. J. Scholten | Mevr. drs. C.M. Scholten - Kloosterman | Mevr. mr. F.M.H. Schoute | Dhr. R.H. Schreuve arts | Mevr. M.Y. Schröder | Dhr. mr. R. Schuijt | Mevr. drs. E.S. Schuitemaker | Mevr. E.G.C. van Seumeren | Dhr. dr. B. Siegerink | Dhr. mr. L.H. Siertsema | Mevr. mr. S. Siertsema - de Vries | Mevr. drs. E.A. Sijpesteijn - Moen | Dhr. mr. M.F. Slendeboek | Dhr. mr. M.J. Slendeboek | Mevr. drs. B. Slendeboek - Stokhuijzen | Mevr. prof.dr. I. Sluiter | Dhr. R. Smakman MSc | Mevr. mr. C.A.M. Smarius - Dunselmon | Dhr. mr. M. Smeets | Dhr. prof.dr. H.J. Snijders | Dhr. mr. F.S.M. van Spaendonck | Mevr. A.J. van Spaendonck - Maas Geesteranus arts | Dhr. mr. C.N. van der Spek | Dhr. mr. N.B. Spoor | Dhr. dr. C.R. Staalman | Mevr. mr. A.F.F. Stas - Bax | Dhr. mr. T.H.G. Steenmetser | Mevr. mr. D.H. Steenmetser - Bakker | Mevr. drs. E.P. Stehouwer - Van Iersel | Dhr. prof. C.C. Sterk | Mevr. C.J.M. Sterk - Berkvens | Dhr. mr. G.A. van der Steur | Dhr. mr. W.F.C. Stevens | Mevr. mr. M.R. Stoffer - van Dam | Dhr. mr. M. Stoffer | Mevr. mr. M.E.W.M.M. Stoffer - Goldschmeding | Dhr. drs. R. Stoffer | Dhr. mr. S. Stoffer MBA | Dhr. prof.dr. C.J.J.M. Stokker | Mevr. mr. A.E. Storm de Grave - Huysssen van Kattendijke | Mevr. drs. B.T.M. Straathof - Lap | Dhr. drs. J. Stroeve | Mevr. mr. A.E. Sutorius - van Hees | Mevr. drs. D.J. Swart | Mevr. drs. A.H.M. Taets van Amerongen | Dhr. Jhr. mr. R.E. Teixeira de Mattos | Mevr. dr. E.M. Terveer | Dhr. Jhr. drs. R.W.F. van Tets | Mevr. mr. M.M.T. Tiedemann - van Oudenhoven | Dhr. ir.dr. drs. R.L. Timmerman | Dhr. drs. A.F. van der Touw | Mevr. dr. M.D. Trietsch | Dhr. mr. H.W. Unger | Mevr. mr. S.C.E. Urban - Breman | Dhr. mr. H.R. van der Valk | Dhr. G.H.A. van der Varst MA | Mevr. mr. A.L. van der Veer - Hylkema | Mevr. mr. I.L. van Veldhuizen - Rothenbücher | Dhr. mr. A.J.M. van der Ven | Mevr. mr. J.C. Verhees - Kranendonk | Dhr. mr. O.N.F. Verloop | Mevr. J. Vermei MA | Mevr. mr. L.C. Verstegen - Kist | Mevr. dr. H.F. Verwey | Mevr. A. Vigeveno - Smits | Dhr. mr. S.W.A.M. Visé | Mevr. drs. L.B. Visscher - Bremer | Dhr. mr. S. Visser | Dhr. drs. M.T.P.J. Voesten | Dhr. mr. H.H. Völker | Mevr. drs. C.E. Völker - Teixeira de Mattos | Dhr. dr. F.J. Vonk | Dhr. mr. R.P. Voogd | Dhr. mr. H.J. de Vries | Dhr. prof.dr. C. Waaldijk | Dhr. mr. H.L.J. Walhain | Dhr. mr. D.C. van Wassenaer | Dhr. dr. A.H.E.M. Wellink | Mevr. mr. M.V. Wellink - Volmer | Dhr. mr. B.C. Wentges | Dhr. drs. J.L. Werner | Mevr. drs. S. Werner - Mackertich | Dhr. mr.dr. L.J.A. van Wersch | Mevr. M.J.H. van Wersch - Kneplé | Mevr. mr. M.M. Werthim | Dhr. Jhr. drs. J.D. Wesselman van Helmond | Mevr. mr. Z.M.J. Westerhout - Jankovich | Dhr. mr. E.J. Westerink | Mevr. mr. C.A.M. Westerink - Heijmeier | Dhr. mr. P.A.J. Westhoff | Dhr. mr.dr. B.T.M. van der Wiel | Dhr. mr. W.J. Wielinga | Mevr. mr. I.M. Wielinga - Pols | Dhr. dr. M. van Wijhe | Dhr. drs. F.A. Wijsenbeek | Dhr. prof.dr. R. Willemze | Mevr. A. Willemze - van Zijverden | Dhr. dr. D.L.B. Winkelman | Mevr. mr.dr. W.I. Wisman | Dhr. mr. G.P.M. de Wit | Dhr. Jhr. dr. H.E. Witsen Elias | Mevr. drs. N.E. Witsen Elias - Kool | Mevr. drs. C.S. de Witt Wijnen - Jansen Schoonhoven | Dhr. dr. W.M. Witteveen | Dhr. mr. M.F.M. Wyers LL.M. | Mevr. drs. M.H.C. Wyers - Blauwkuip | Mevr. drs. N.C.A.M. Zandbergen | Dhr. prof.dr. P.T. de Zeeuw | Dhr. mr. B.P. Zijlman | Mevr. drs. C.H. van Zoest | Mevr. drs. M.L.A. gravin van Zuylen van Nijveelt - den Beer Poortugaal MSc | Mevr. mr. M.C.I.J. van Zuylen van Nijveelt - Dekker MSc | Dhr. mr. S.M. Zwanenburg



# Mobiel planetarium biedt heelal-ervaring

*Van dichtbij naar de maan kijken in de Caraïben? Dat kan sinds kort op Sint Eustatius. Vanuit het Van Dishoeck-de Zeeuw Fonds, dat is ingesteld door het Leids sterrenkundig echtpaar mevrouw prof.dr. Ewine van Dishoeck en de heer prof.dr. Tim de Zeeuw, werd subsidie gegeven aan een mobiel planetarium.*

*De fascinatie voor een vakgebied, de wens om een nieuwe generatie wetenschappers te steunen, of als herinnering aan een dierbare. Er zijn tal van redenen waarom schenkers besluiten een fonds op naam in te stellen. Het Leids Universiteits Fonds had in 2021 94 fondsen op naam in beheer. Allen hadden zij één ding gemeen: ze maken een verschil door steun te bieden waar dat nodig is.*

[luf.nl/fondsopnaam](http://luf.nl/fondsopnaam)

Deze blauwe globe van Jaap Vreeling geeft lokale kinderen, jongeren en bewoners toegang tot de wereld van het heelal. Daarmee hoopt hij hen te inspireren voor bètawetenschappen en techniek.

#### *Sterren kijken op St Eustatius*

Vreeling is coördinator namens de Nederlandse Onderzoekschool voor Astronomie (NOVA) en ging vanaf 2010 Nederland rond met het Mobile Planetarium Project, waarbij hij scholen bezocht met een planetarium. Over een periode van tien jaar bezochten meer dan 300.000 mensen de drie koepels. Met behulp van subsidie van het LUF bracht Vreeling het mobiel planetarium naar Sint Eustatius, waar hij en zijn vrouw al langere tijd wonen. Het planetarium staat vol met telescopen en projectoren. 'Visueel leren is zo belangrijk,' vertelt Vreeling. 'De inwoners van het eiland hebben de maan nog nooit gezien door een telescoop. Ik wil ze een reis door het heelal geven.'

Er is veel belangstelling voor astronomie op het Caribisch eiland, waar de hemel 's avonds prachtig donker kleurt. Met weinig stedelijke lichtvervuiling is Sint Eustatius de perfecte plek voor

het kijken naar sterren. Het mobiel planetarium biedt de 3.500 inwoners een interactieve ervaring met het heelal als uitgangspunt. Daarvoor wordt software gebruikt die vergelijkbaar is met die van grotere planetaria wereldwijd. Toen het planetarium in 2021 haar deuren opende, waren de shows en lezingen binnen no time volgeboekt. Ook Ewine van Dishoeck is enthousiast. 'Het mobiele planetarium loopt als een trein, de opening heeft veel aandacht gekregen en alle shows zitten vol met schoolkinderen. Jaap Vreeling heeft veel contacten gemaakt en het project is goed ondergebracht bij een lokale stichting. Daarnaast heeft het planetarium al in zes internationale bladen gestaan, waaronder Travel Weekly, het grootste Amerikaanse reis magazine,' vertelt ze.

#### *Toekomstplannen op de Caraïben*

Het planetarium is nu nog semi-mobiel, maar krijgt binnenkort een permanent onderkomen. Voordat het zover is, wil Vreeling er echter graag mee op tournee naar buureilanden als Saba. 'We hopen jongeren te motiveren op het gebied van wetenschap en een bijdrage te kunnen leveren aan ons eiland,' zegt hij. 'De sterrenhemel hier op Statia is geweldig – ik zie dingen die ik in Nederland nog nooit heb gezien.'





## Nieuwe fondsen op naam

**Frans Arnold Natuurwetenschaps Fonds:** ondersteunen van projecten gericht op zuiver wetenschappelijk onderzoek in één van de natuurwetenschappen.

**Douwe D. Breimer Research Fund:** het stimuleren van de organisatie van en de deelname van jonge wetenschappers aan wetenschappelij-ke bijeenkomsten op het terrein van de grondslagen en het wiskundi-ge modelleren van de lotgevallen, de werking en de toepassing van farmaca. Ook het steunen van activiteiten van L.P.S.V. Aesculapius en de K.N.P.S.V.

**Fonds Caribische Collecties:** Het doen van bijzondere aankopen op het gebied van de Caraïben, het ontsluiten, digitaliseren en presenteren van de collecties bij de UBL en het bevorderen van onderwijs en onderzoek.

**International Peace and Justice Advanced Master Fonds:** studiebeurzen voor masterstudenten op het gebied van vrede, internationaal recht of veiligheid. Uitsluitend bestemd voor studenten die afkomstig zijn uit landen die in aanmerking komen voor het Nederland Fel-lowship Programma.

**Prof.dr. A.E. Meinders Fonds:** het verstrekken van beurzen aan studenten Geneeskunde voor het doen van promotie-onderzoek op het gebied van interne geneeskunde in het buitenland.

**Sargenti Medical Research Fund:** voor onderzoek naar neurodegenera-tieve ziekten.

**Camino Laurent van Vugt Fonds:** het financieren van een wetenschap-pelijk of promotieonderzoek aan de Faculteit der Geesteswetenschap-pen, meer specifiek het vakgebied kunstgeschiedenis met bij voorkeur aandacht voor de interdisciplinaire relatie met geschiedenis, culturen en religies en waar mogelijk in relatie tot het Spaanstalig gebied.
**Fonds voor Zuidoost Aziatische Collecties:** het mogelijk maken van bijzondere aankopen op het gebied van de Nederlandse koloniale geschiedenis, het ontsluiten van de bestaande en nieuw verworven collecties bij de UBL en het bevorderen van onderwijs en onderzoek.

### Algemeen

**Van Bergen Fund:** ter bevordering van het contact tussen Nederlandse en buitenlandse studenten.

**Dr. A.M. Blok Fonds:** voor studenten die studeren of onderzoek doen aan Queen’s University (Canada).

**LUF RAP Prijs:** voor studentenactiviteiten ter bevordering van de verbinding tussen verschillende faculteiten of verenigingen, of van de cohesie tussen de academische gemeenschap in Leiden en Den Haag.

**Fonds A.E. Cohen:** voor onderzoek naar de geschiedenis van de Universiteit Leiden.

**Herman J. Coster Fonds:** voor studenten en wetenschappers uit Zuid-Afrika die aan de universiteit studeren of onderzoek doen.

**Fonds Mr. J.J. van Enter ‘Pro Universitate’:** ondersteunt alfa-, gamma- en bètawetenschappen.

**Mr. M. Enthoven Fonds:** voor de bloei van de Universiteit Leiden.

**Hakkenberg αβγ-integratie Fonds:** ter facilitering van de toepassing van wiskundige en logische basisbegrippen binnen het gehele spectrum van wetenschappelijke disciplines.

**Kuiper-Overpelt Studiefonds:** ter ondersteuning van talentvolle studenten en onderzoekers uit ontwikkelingslanden of fragiele democratieën die een opleiding aan de Universiteit Leiden willen volgen.

**Leiden Empowerment Fonds:** het tot bloei laten komen van ambities van wetenschappers en studenten ongeacht hun sekse, culturele achtergrond, seksuele geaardheid of fysieke beperkingen door het creëren van gelijke kansen.

**LUF Internationaal StudieFonds (LISF):** beurzen voor buitenland-verblijf van excellente studenten.

**LUF-Lutfia Rabbani Scholarship Fonds:** het toekennen van een studiebeurs aan een masterstudent uit de Arabische wereld die een belangrijke bijdrage wil leveren aan de Euro-Arabische dialoog.

**LUF Stimuleringssubsidie Fonds:** ter ondersteuning van interfacultaire en maatschappelijk relevante projecten.

**LUF-SVM Fonds:** beurzen voor masterstudenten die onderzoek doen naar verpakking en milieu.

**LUF-SVM Projectsubsidie Fonds:** subsidiëring van onderzoeks- en onderwijsprojecten op het gebied van verpakking en milieu.

**Fonds Minerva reünisten jaar 1957/1961/1965:** ter financiering van de Leidse Universitaire Scriptieprijsen.

**Ouwe Fonds:** voor studenten met een fysieke beperking.

**Dr. C.L. van Steeden Fonds:** voor studie en werk van geestelijke, wetenschappelijke en kunstzinnige aard.

**Fonds visiting alumni:** bekostiging huur voor Leidse alumni die tijdens een sabbatical of studie in Leiden verblijven.

**VWJF:** fonds voor wetenschappers in verdrukking.

### Archeologie

**Het Bakels Fonds:** natuurwetenschappelijk onderzoek binnen de archeologie.

**\*Prof.dr. A.W. Byvanck Fonds:** onderzoek betreffende de klassieke Oudheid op het snijvlak van archeologie, kunstgeschiedenis, oude geschiedenis en klassieke talen.

**Fonds voor Romeinse Archeologie:** ter ondersteuning van onderzoek op het gebied van de Romeinse archeologie.

### Geesteswetenschappen

**Jobje van den Bergh-Simons Fonds:** bijdragen aan de jaarlijkse studiereis van studenten Klassieke Talen.

**Bolland Fonds:** ter bestudering van de nalatenschap van prof. G.J.P. Bolland.

**Anna Croiset van der Kop Fonds:** onderzoek op het terrein van de Slavische taal- en letterkunde.

**Robert Fruin Fonds voor Studiereizen:** het financieren van studiereizen voor masterstudenten, promovendi en onderzoekers van de Faculteit der Geesteswetenschappen, in het bijzonder op de gebieden Taalkunde, Letterkunde, Geschiedenis en/of Kunstgeschiedenis.

**Prof.dr. R.A.V. van Haersolte Fonds:** voor studenten en wetenschap-pers Wijsbegeerte.

**Fonds jbm tot bestudering van Verdraagzaamheid:** ter bestudering van verdraagzaamheid, bij voorkeur binnen het kader van de Uytенbo-gaert Leerstoel.

**I.H.A. Kneip Fonds:** het verlenen van financiële steun aan de Stichting Bibliotheca Thysiana, waaronder het beschikbaar stellen van fondsen voor de aankoop van werken, de restauratie hiervan, het financieren van wetenschappelijke onderzoeksprojecten en het beschikbaar stellen van fellowships.

**R.M. Korthals Altes-Bakker Fonds:** ter ondersteuning van studenten Klassieke Talen.

**Fonds Van Moorsel-Rijnierse:** voor de studie van het Christendom in het Nijldal en het Midden-Oosten.

**Numata Chair Buddhist Studies:** faciliteert gasthoogleraren in Buddhist Studies.

**Fonds voor Religiestudies:** ter bevordering van de bestudering van religie en religies.

**Rombouts Fonds voor Chinese Studies:** voor onderzoek en onderwijs met betrekking tot Chinese Taal en Cultuur.

**Rombouts Fonds voor Chinese Bijzondere Collecties:** voor de aankoop van bijzondere Chinese boeken en/of manuscripten.

**Rombouts Fonds voor de Chinese Bijzondere Collecties in de Universi-taire Bibliotheken Leiden:** voor het verrijken van de erfgoedcollecties

op het gebied van de Chinese geschiedenis en cultuur.

**P.J. Sijpesteijn Fonds:** voor papyrologisch onderzoek.

**Legatum Stolpianum:** voor een vijfjarige wetenschapsprijs op het gebied van godsdienstfilosofie, ethiek en religiewetenschappen.

**Vaes-Elias Fonds:** ter financiering van het Leiden Asia Centre.

**Mr. J.J. van Walsem Fund:** ter ondersteuning van alfa- en gammawe-tenschappen.

**Fonds Rodríguez Vivar:** voor steun aan veelbelovende promovendi voor studiereizen naar bibliotheken, musea of archieven in Spanje.

**Fonds voor Zuid- en Zuidoost-Aziatische kunst:** voor de studie van kunst, oudheden en materiële cultuur van Zuid- en Zuidoost-Azië.

### Geneeskunde/LUMC

**Dr. A.M. Bosma Fonds:** voor onderzoek op het gebied van pathologie.

**\*Den Dulk-Moermans Fonds:** voor gezondheidsonderzoek in de breedste zin.

**Cella Durksz Fonds:** voor onderzoek naar de oorzaak en behandeling van bipolaire stoornissen.

**Elkerbout-Moene Fonds:** voor onderzoek naar aangeboren hartafwij-kingen.

**Dr. Edith Frederiksfonds:** verstrekt beurzen voor geneeskunde studenten, met name chirurgie.

**Prof. Jaap de Graeff-Lingling Wiyadharma Fonds:** voor onderzoek door de afdeling Interne Geneeskunde van het LUMC.

**Dr. F.F. Hofman Fonds:** voor training en onderwijs van maag- en darmgeneeskunde.

**P.A. Jager-van Gelder Fonds:** verstrekt beurzen aan studenten, promovendi en postdocs die voor studie in de oogheelkunde naar het buitenland gaan of hiervoor naar Leiden komen.

**Dr. Charles de Monchy Fonds:** verstrekt reisbeurzen aan promovendi en studenten verbonden aan het Willem-Alexander Kinderzieken-huis.

**Mulder-Hamelers Fonds:** voor onderzoek op de afdeling Endocrinologie van het LUMC.

**Nypels-Tans PTSS Fonds:** voor innovatieve onderzoeksprojecten op het gebied van geneeskunde, psychologie en psychiatrie, in het bijzonder de medische psychotraumatologie.

**Nypels-van der Zee Fonds:** ter ontwikkeling en verbetering van technologieën in de geneeskunde.

**Piso-Kuperus Fonds:** voor onderzoek en behandeling van inwendige ziekten.

**Schild-de Groen Fonds:** ter ondersteuning van wetenschappelijk onderzoek ter preventie en behandeling van alle voorkomende vormen van de ziekte kanker.

**\*Van Wersch Springplank Fonds:** prijzengeld voor de Van Wersch Springplankprijzen voor wetenschappelijke publicaties op het gebied van medisch/farmaceutisch en juridisch onderzoek.

### Governance and Global Affairs

**\*LUC Fund:** ter ondersteuning van studenten en projecten van Leiden University College The Hague.

### Rechtsgeleerdheid

**Dr. H.A. van Beuningen Fonds:** ter handhaving en versterking van de positie van de rechtenfaculteit.

**Betsy Brouwer Fonds:** ter financiering van de leerstoel Comparative Sexual Orientation Law.

**Mr.ir. Deisz Barendregt Fonds:** voor onderzoek/publicatie over zee-, waterstaats- en bouwrecht.

**Isa Diederiks-Verschoor Fonds:** het steunen van masterstudenten aan het Internationaal Instituut voor Lucht- en Ruimterecht.

**Han-Crebolder Fonds:** voor studiereizen van studenten Rechtsge-

leerdheid, Governance and Global Affairs en Geesteswetenschappen

**Mr. P. Heering sr. Fonds:** beurzen voor studenten Internationaal en Europees recht.

**A.W. Hins Fonds:** het financieren van een leerstoel op het terrein van Mediarecht en Informatiesamenleving.

**\*Kroese-Duijsters Fonds:** ter organisatie van een tweejaarlijks congres door een recent gepromoveerde onderzoeker vanuit het LIC en de financiering van een jaarlijkse wisselleerstoel t.b.v. het expertisecentrum voor Kinderrechten.

**Fonds voor Romeins Recht in Zuid-Frankrijk:** voor onderzoek naar de geschiedenis en de ontwikkeling van het Romeins recht in Zuid-Frankrijk.

**\*Swaantje Mondt Fonds:** om Leidse en buitenlandse promovendi van de faculteiten Rechtsgeleerdheid en Wiskunde en Natuurweten-schappen in staat te stellen een studieperiode in het buitenland of aan de Universiteit Leiden door te brengen.

**Prof.mr. H.G. Schermers Leerstoel Fonds:** ter financiering van de leerstoel Internationaal Institutioneel Recht.

**Prof.mr. H.G. Schermers Studiefonds:** voor buitenlandse studie of stage van rechtenstudenten op het gebied van internationaal institutioneel recht.

**B.A. Schim van der Loeff Fonds:** voor de studie van het internationaal recht, met name met betrekking tot de positie van vreemdelingen.

**VWJF:** ter ondersteuning van de Faculteit der Rechtsgeleerdheid op het gebied van alumni-activiteiten en de faculteitsbibliotheek.

**H.L. Wesseling Fonds:** bijdragen aan de vergroting van de kennis en de verwezenlijking van de doelstellingen van de EU.

### Sociale wetenschappen

**Fonds Psychologie en Economisch Gedrag:** ondersteuning kennis-centrum Psychologie en Economisch Gedrag.

### Wiskunde en Natuurwetenschappen

**Mej. A.M. Buitendijk Fonds:** voor studiereizen van onderzoekers verbonden aan Naturalis.

**Prof.dr. Hendrik Casimir Fonds:** voor masterstudenten en promovendi aan de Casimir School of Research.

**Van Dishoek-de Zeeuw Fonds:** voor het stimuleren van jong talent in de astronomie.

**Prieneke van Hoeve PhD Fellowship Fund:** het mogelijk maken van wetenschappelijk onderzoek op het gebied van sterrenkunde, met name door het financieren van promotieonderzoek.

**Fonds onderwijsproject Hortus:** voor onderwijsprojecten in de Hortus Botanicus Leiden.

**Drs. J.R.D. Kuikenga Fonds voor Mathematici:** ter bevordering van studie en onderzoek op het gebied van wiskunde, mechanica en informatica.

**Mayo Greenberg Fonds:** beurzen op het gebied van astrofysica, astrochemie en/of astrobiologie.

**Krijn Rietveld Memorial Award Fonds:** prijzengeld voor beste scriptie of proefschrift op het gebied van biowetenschappen, dataweten-schappen of voeding.

**\*Slingelands Fonds:** ter ondersteuning van wetenschappers aan de faculteiten Wiskunde en Natuurwetenschappen, Rechtsgeleerdheid en Geneeskunde.

**Leidsche Sterrewacht Fonds:** voor reizen en publicaties van onder-zoekers in de Sterrenkunde. Daarin is opgenomen het Kaiser Fonds.

**Fonds Van Trigt:** ter bevordering van de natuurwetenschappen en fysiologie in het algemeen.

**Inge Voesten-Appel Fonds:** ondersteuning van het onderwijs voor het aanleren van communicatievaardigheden voor masterstudenten Farmacie.

<sup>[1]</sup> \*Een aantal fondsen vallen onder meerdere wetenschapsgebieden. In dit overzicht zijn deze te herkennen aan de asteriks



# Waar ontmoeten we elkaar?

## Dies voor alumni

Voor de editie van 2021 kwamen de alumni niet naar Leiden, maar kwam Leiden naar de alumni. We verruilden het Kamerlingh Onnes Gebouw niet voor een simpele Zoom-meeting, maar nodigden onze gasten uit voor een digitaal event.

Het hart van de dies voor alumni blijft uiteraard – ook online – het uitgebreide collegeprogramma. Levendige discussies ontstonden in de chatruimte bij de lezingen over kunstmatige intelligentie, een onderwijsprogramma binnen de gevangismuren, mythen over moord en meer. Na afloop van de colleges maakten onze gasten gretig gebruik van de netwerkarrousel. Hier werd men telkens aan willekeurige andere deelnemers – van over de hele wereld – gekoppeld voor gezellige korte gesprekjes van een paar minuten. Oud-studiegenoten spraken elkaar na jaren weer en de oudere generatie vond het mooi om kennis te maken met de aanwezige jonge alumni.



Annetje Ottow, voorzitter van het College van Bestuur, opende de dies voor alumni vanuit de pop-up studio in de Faculty Club



Het verhaal achter de protestrede vindt u op [www.luf.nl/historie](http://www.luf.nl/historie).

Prof.dr. Frans van der Dunk (links) en prof.dr. Marco Beijersbergen (rechts) bij hun duolezing in het Groot Auditorium

## Cleveringabijeenkomsten

De Duitse bezetter beval in 1940 het ontslag van alle Joodse medewerkers van de universiteit, onder wie de hoogleraren Meijers en David. Dit leidde tot protestcolleges door collega-academici. Op 26 november 1940 sprak professor Rudolph Cleveringa in een vol Groot Auditorium zijn historisch geworden protestrede uit. Om deze rede te gedenken, organiseert het LUF – in samenwerking met regionale comités – jaarlijks de Cleveringabijeenkomsten.

Voor een tweede jaar op rij beperkten coronamaatregelen de mogelijkheden. Toch zagen een paar kleine bijeenkomsten het licht en organiseerden we wereldwijd diverse online en hybride (live én online) events. Traditiegetrouw vormt vrijheid in al haar vormen het centrale thema van de Cleveringabijeenkomsten. Dit gold zeker voor de lezingen in Utrecht en Leiden. Hoe zit het met vrijheid in een globaliserende wereld? En hoe leiden we het ruimterecht in goede banen? Die vragen leverden boeiende discussies op en voorzagen toehoorders van stof tot nadenken.

# Contact met onze schenkers

Onze donateurs houden we graag op de hoogte van de vele bijzondere projecten die zij mogelijk maken. Elk voorjaar valt daarom de LUF-nieuwsbrief bij hen op de mat en ook digitaal laten we hen weten wat er met hun gift wordt onderzocht, ontdekt en bestudeerd. We vinden het belangrijk om de verhalen te vertellen van zowel onze schenkers als van de ontvangers van de diverse beurzen en subsidies.



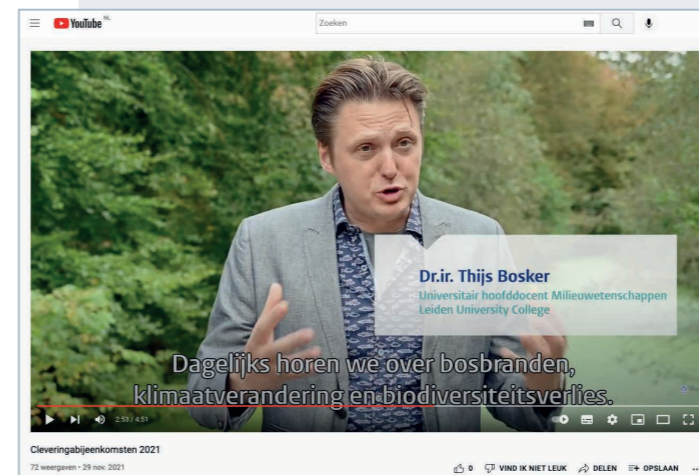
## LUF in Leidraad

Drie keer per jaar vinden alumni van de Universiteit Leiden de Leidraad in hun brievenbus. Het LUF maakt van de gelegenheid gebruik om evenementen aan te kondigen, om interviews met studenten en wetenschappers te delen en om de achtergrond van giften toe te lichten. In de wintereditie van 2021 spraken we met Pieter van Delden en zijn partner Hans van Aniel. Zij hebben het LUF en de UB in hun testament opgenomen. 'We hebben er echt een project van gemaakt,' vertelt de heer Van Delden. 'We waren op zoek naar fondsen waar je het verschil kunt maken.' Heeft u het verhaal van de twee alumni gemist? Alle edities van Leidraad vindt u op [www.universiteit leiden.nl/leidraad](http://www.universiteit leiden.nl/leidraad).



## LUF online

Voor het meest recente nieuws kunt u altijd terecht op onze website [www.luf.nl](http://www.luf.nl). Daarnaast zijn we te vinden op verschillende sociale media, waaronder Facebook, LinkedIn en Twitter. Op ons YouTubekanaal vindt u onder meer de video's die we elk jaar speciaal voor de Cleveringabijeenkomsten maken. Hierin vertellen Leidse wetenschappers zelf wat onze donateurs mogelijk maken en wat hun bijdrage voor de samenleving betekent. Benieuwd naar het verhaal van milieuwetenschapper Thijs Bosker en zijn lespakketten over duurzaamheid? Luister en kijk dan verder op [www.luf.nl/thijs](http://www.luf.nl/thijs).





# Geconsolideerde jaarrekening

## Balans

(in euro's na bestemming saldo staat van baten en lasten)

	31 dec. 2021	31 dec. 2020
<b>Activa</b>		
Financiële vaste activa*	88.090.081	44.772.389
Af: aandeel externe participanten in effecten	-13.571.261	-391.197
	74.518.820	44.381.192
Vlottende activa (vorderingen en liquide middelen)	2.918.685	3.728.106
	<b>77.437.505</b>	<b>48.109.298</b>
<b>Passiva</b>		
Eigen vermogen	31.840.708	26.043.715
Fondsen op Naam*	39.623.270	17.952.052
Toegezegde subsidies	5.797.590	3.938.862
Overige schulden	175.937	174.669
	<b>77.437.505</b>	<b>48.109.298</b>

## Staat van baten en lasten

(in euro's)

	2021	2020
<b>Baten</b>		
Giften en baten uit fondsenwerving	3.837.032	3.588.343
Resultaat uit beleggingen	8.306.327	2.457.616
Overige baten	1.815	1.815
	<b>12.145.174</b>	<b>6.047.774</b>
<b>Bestedingen</b>		
Toegekende subsidies	3.252.140	3.692.430
Af: vrijgevalen bedragen	-179.373	-256.813
Overige bestedingen	132.994	114.543
	<b>3.205.761</b>	<b>3.550.160</b>
<b>Lasten</b>		
Personeelslasten	614.742	580.627
Overige lasten	332.432	283.685
	<b>947.174</b>	<b>864.312</b>
<b>Saldo staat van baten en lasten</b>	<b>7.992.239</b>	<b>1.633.302</b>

\* De groei van het geconsolideerd vermogen is hoofdzakelijk het gevolg van de uitbreiding van de consolidatiekring met Stichting Praesidium Libertatis I met een vermogen per jaareinde van circa € 21 miljoen. Deze groei komt tevens tot uitdrukking in de financiële vaste activa, aangezien naast Stichting Praesidium Libertatis I ook Stichting Hazelhoff Van Huet als participant is toegetreten tot Stichting Administratiefonds Leiden. Stichting Hazelhoff Van Huet is een zogenaamde externe participant en derhalve niet opgenomen in de consolidatiekring.

# Toelichting

*De giften en baten uit fondsenwerving zijn toegenomen ten opzichte van het voorgaande jaar. Het LUF ontving € 3,8 miljoen aan donaties, schenkingen en legaten. Tevens werd een mooi resultaat uit beleggingen gerealiseerd van € 8,3 miljoen.*

## Subsidies

In 2021 is in totaal € 3,1 miljoen aan subsidies toegekend aan projecten, wetenschappers, promovendi en studenten van de universiteit. Hiervan is € 2,4 miljoen rechtstreeks door het Leids Universiteits Fonds uitgekeerd en het overige door de gelieerde stichtingen.

Subsidies worden voornamelijk toegekend door de Commissie Wetenschappelijke Bestedingen (CWB) voor de onderzoeks- en onderwijsprojecten van wetenschappers, door de Commissie Algemene Subsidies Studentenactiviteiten (CASSA) voor subsidies aan studie- en studentenverenigingen en door het LUF Internationaal StudieFonds (LISF) voor subsidies voor buitenlandprojecten van individuele studenten.

## Kosten

In 2021 bedroegen de kosten van fondsenwerving 12,8% van de baten uit fondsenwerving. De algemene beheerskosten bedroegen 1,6% van de totale bestedingen aan de doelstelling. Het volledige, door de accountant goedgekeurde financiële jaarverslag, vindt u op onze website.

## Stichtingen & beleggingen

Het LUF voert het bestuur over de Stichting Administratiefonds Leiden, waarin de beleggingen van de stichtingen zijn ondergebracht. In 2021 is op de beleggingen een nettorendement van circa 13,6% behaald. Per 31 december 2021 bestaat de beleggingsportefeuille (afgerond) voor 37% uit vastrentende waarden, waaronder 2,4% liquiditeiten, en voor 63% uit aandelen.

Het LUF hecht aan een duurzame beleggingsportefeuille. Dit betekent dat het vermogen wordt belegd in beleggingsfondsen die zich richten op duurzame bedrijven die met hun producten of diensten een positieve impact op de samenleving hebben of inspelen op de gevolgen van klimaatverandering. Er wordt niet belegd in controversiële bedrijven op basis van VN-regels.

De Stichting Leids Universiteits Fonds voert ook het bestuur van zes gelieerde steunstichtingen.

## Prof.dr. Jan van der Hoevenstichting

Theoretische Biologie

## Stichting Prof. A.A.H. Kassenaar Fonds

Klinische Geneeskunde

## Stichting Lorentzfonds

Theoretische Natuurkunde

## Stichting Prof. Jan Veltkamp Fonds

Inwendige Geneeskunde

## Stichting Dr. H. den Adel Fonds

Experimentele Natuurkunde

## Stichting Praesidium Libertatis I



Alumnus Ruurt Hazewinkel (91) deed in 2021 een bijzondere schenking aan de Universiteit Leiden: een monumentaal woonhuis, gelegen aan het Rapenburg. Het pand is bestemd voor bewoning door studenten, docenten en wetenschappers. Samen met de overdracht van het huis, werd een nieuw fonds ingesteld onder de Stichting Praesidium Libertatis I: het Leporis Fonds. Leporis is het Latijnse woord voor haas. Jaarlijks stelt het fonds, onder andere, studiebeurzen ter beschikking voor studenten uit Midden- en Oost-Europa.



# Bestuur & commissies

Het bestuur, bestaande uit alumni en Leidse wetenschappers, geeft het beleid van het LUF vorm. In de uitvoering hiervan worden de medewerkers van het LUF bijgestaan door verschillende commissies die zich buigen over de honderden subsidieaanvragen die jaarlijks binnenkomen. Alle bestuurs- en commissieleden zetten zich vrijwillig in.

## Dagelijks bestuur



Mw. mr. A.F.F. Stas-Bax  
(voorzitter)



Mw. drs. S.G. Coebergh-Frings



Dhr. prof.dr. B. Steunenberg  
(vicevoorzitter)



Dhr. mr. D. ter Braak



Dhr. mr. D.H. van Hövell  
tot Westerflier  
(penningmeester)



Mw. prof.mr. A.T. Ottow (voorzitter College  
van Bestuur Universiteit Leiden)

## Algemeen bestuur

Mw. dr. R.M.Y. Barge  
Dhr. drs. M. van Beek  
Dhr. drs. J.H. ten Broeke  
Dhr. mr. M. Corsten  
Mw. mr. H.S.C. Crebolder  
Dhr. R.J. Götz, MSc  
Dhr. prof.mr. J.M. Hebly  
Dhr. J.D. Hummel  
Mw. mr. E.M.E. de Kreijl  
Dhr. mr. F.W. de Nerée tot Babberich  
Dhr. drs. J.L. van Nieuwenhuizen  
Mw. dr. R. Schats  
Mw. mr. E. Storm de Grave-Huyssen van Kattendijke  
Mw. dr. H.F. Verwey

## Ereleden van de Raad

Mw. mr. C.S. de Klerk-Waller  
Dhr. prof.mr. C.J.J.M. Stolker  
Jhr. drs. R.W.F. van Tets

## Beschermvrouwe

Hare Koninklijke Hoogheid Prinses Beatrix is  
beschermvrouwe van het Leids Universiteits Fonds.

## Management



Mw. drs. L.B. Visscher, directeur

Meer informatie over de commissies, haar leden en de Raad van het LUF vindt u op [www.luf.nl](http://www.luf.nl).

# Een universiteit voor álle talenten

Op 8 februari 2021 nam prof.dr. Carel Stolker afscheid als rector magnificus van de Universiteit Leiden. Als afscheidscadeau vroeg hij op [SteunLeiden.nl](http://SteunLeiden.nl) om een bijdrage voor eerstegeneratiestudenten en -wetenschappers.

Deze groep academici lopen tijdens hun studie en onderzoek tegen allerlei barrières aan. Zo ervaren zij beduidend minder toegang tot netwerken binnen en buiten de universiteit en bemoeilijkt een gebrek aan financiële middelen vaak hun studie of onderzoek. Om deze groep te ondersteunen vroeg professor Stolker als afscheidscadeau om een gift aan het Leiden Empowerment Fonds (LEF). Met deze crowdfundingactie wil Stolker bijdragen aan het creëren van een academische omgeving met gelijke kansen voor iedereen.

'Als docent heb ik altijd met bewondering gekeken naar studenten die het echt op eigen kracht moesten doen, die hun eigen pad moesten vinden naar de universiteit,' zegt Stolker. 'Juist die studenten, vaak eerstegeneratiestudenten, wil ik graag een duwtje in de rug geven.'

Honderden donateurs lieten hun waardering voor professor Stolker blijken door een gift aan het LEF via [SteunLeiden.nl](http://SteunLeiden.nl). Diverse jonge wetenschappers ontvingen al een LEF-subsidie voor een volgende

stap in hun academische carrière. Daarnaast worden verschillende initiatieven voor studenten ontplooid, zoals 'Being the first', het universiteitsbrede netwerk voor eerstegeneratiestudenten.

“*Ik ben zelf een eerstegeneratiestudent geweest en ik weet hoe groot het verschil is wanneer je voor het eerst in contact komt met studiegenoten die thuis zijn opgegroeid tussen de boekenkasten, die naar musea en concertzalen werden genomen en wanneer je ook ervaart hoe zelfverzekerd zij in de wereld staan en hoe vanzelfsprekend zij het woord voeren. Laten we er voor zorgen dat de poorten van de universiteit wagenwijd openstaan voor nieuwe generaties eerstegeneratiestudenten.*”

Donateur LEF

Omdat niet al het wetenschappelijk onderwijs en onderzoek wordt gefinancierd door de overheid, zijn bijdragen van donateurs onmisbaar. Giften van particulieren en bedrijven vormen een waardevolle aanvulling op de middelen voor onderzoek. Het crowdfundingplatform speelt hierin een belangrijke rol. Voor Leidse wetenschappers betekent het platform de kans om op korte termijn een project van de grond te krijgen. Voor donateurs biedt het de mogelijkheid om heel specifiek een project te steunen dat voor hen belangrijk is.

[SteunLeiden.nl](http://SteunLeiden.nl)







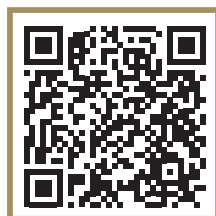
Hendrik Lorentz  
*Nobelprijswinnaar*



Anne-Laura van Harmelen  
*Onderzoeker*

# Talent alleen is niet genoeg

Al bijna 450 jaar stimuleert de Universiteit Leiden talenten om bij te dragen aan een betere wereld. Dat gold voor de grote geesten van vroeger en het geldt ook voor de talenten van vandaag en morgen. Maar talent en doorzettingsvermogen zijn niet genoeg. De wereld staat voor grote uitdagingen. En onderzoekers moeten de kans krijgen om duurzame oplossingen te bedenken. Help daarom mee en maak baanbrekend onderzoek mogelijk!



Ga naar [www.luf.nl](http://www.luf.nl)  
of scan de QR-code



Leids Universiteits **Fonds**